



Ing.arch.Petr Mlýnek
Janáčkova 351/14
74705 Opava

naše značka
5001700715

vyřizuje
Renáta Korandová

datum
25.04.2018

Věc:

OPRAVA VSTUPNÍHO SCHODIŠTĚ DO BUDOVY RADNICE MO

K.ú. - p.č.: Slezská Ostrava

Stavebník: Statutární město Ostrava, Těšínská 138/35, 71000 Ostrava

Účel stanoviska: Povolení stavby - stavební režim (ÚR+SP)

GasNet, s.r.o., jako provozovatel distribuční soustavy (PDS) a technické infrastruktury, zastoupený GridServices, s.r.o., vydává toto stanovisko:

V ZÁJMOVÉM ÚZEMÍ STAVBY SE NACHÁZÍ TATO PLYNÁRENSKÁ ZAŘÍZENÍ A PLYNOVODNÍ PŘÍPOJKY:

- NTL plynovod DN300/OC
- ostatní plynárenská zařízení (chránička...)

Na základě předložené situace byl předán informační zakres.

- Před zahájením stavby bude provedeno vytyčení plynárenského zařízení (dále jen PZ) viz.odst.3 tohoto stanoviska
- poskytnutý zakres je pouze ORIENTAČNÍ.

- Stavební práce musí být vykonávány tak, aby v žádném případě nenarušily bezpečný provoz PZ.

- Stavební úpravy nad PZ budou provedeny tak, aby se váha schodiště nepřenesla na PZ.

- V ochranném pásmu PZ (1+1 m) budou zemní práce prováděny výhradně ručním způsobem.

- Případné zřizování staveniště, skladování materiálů, stavebních strojů apod. bude realizováno mimo ochranné pásmo PZ.

- V ochranném pásmu PZ, které činí 1m na každou stranu od půdorysu, nebudou umísťovány žádné nové nadzemní stavby.

- Pokud realizace stavby vyvolá výškovou nebo směrovou úpravu trasy PZ, bude toto posuzováno jako přeložka, náklady budou hrazeny investorem stavby.

V rozsahu této stavby souhlasíme s povolením stavby dle zákona 183/2006 Sb. ve znění pozdějších předpisů. Tento souhlas platí pro územní řízení, řízení o územním souhlasu, veřejnoprávní smlouvy pro umístění stavby, zjednodušené územní řízení, ohlášení, stavební řízení, společné územní a stavební řízení, veřejnoprávní smlouvu o provedení stavby nebo oznámení stavebního záměru s certifikátem autorizovaného inspektora.

V zájmovém území se mohou nacházet plynárenská zařízení jiných vlastníků či správců, případně i dlouhodobě nefunkční/neprovozovaná plynárenská zařízení bez dostupných informací o jejich poloze a vlastnictví.

Plynárenské zařízení a plynovodní přípojky jsou dle ust. § 2925 zákona č. 89/2012 Sb., občanského zákoníku, provozovány jako zařízení zvlášť nebezpečné a z tohoto důvodu jsou chráněny ochranným pásmem dle zákona č.458/2000 Sb. ve znění pozdějších předpisů.

Nedodržení podmínek uvedených v tomto stanovisku zakládá odpovědnost stavebníka za vzniklé škody.

GridServices, s.r.o.

Plynárenská 499/1

Zábřovice

602 00 Brno

T +420532221111

F +420545578571

E info@gridservices.cz

I www.gridservices.cz

IČ: 27935311

DIČ: CZ27935311

Zapsán do obchodního rejstříku:

Krajský soud v Brně

oddíl C, vložka 57165

26.07.2007

Bankovní spojení:
Československá obchodní banka,
a.s.

Číslo účtu: 17837923

Kód banky: 0300

Rozsah ochranného pásma je stanoven v zákoně 458/2000 Sb. ve znění pozdějších předpisů.

Při realizaci uvedené stavby budou dodrženy podmínky pro provádění stavební činnosti:

- 1) Za stavební činnosti se pro účely tohoto stanoviska považují všechny činnosti prováděné v ochranném pásmu plynárenského zařízení a plynovodních přípojek (tzn. i bezvýkopové technologie a terénní úpravy) a činnosti mimo ochranné pásmo, pokud by takové činnosti mohly ohrozit bezpečnost a spolehlivost plynárenského zařízení a plynovodních přípojek (např. trhačí práce, sesuvy půdy, vibrace, apod.).
- 2) Stavební činnosti je možné realizovat pouze při dodržení podmínek stanovených v tomto stanovisku. Nebudou-li tyto podmínky dodrženy, budou stavební činnosti považovány dle § 68 zákona č. 458/2000 Sb. ve znění pozdějších předpisů za činnost bez našeho předchozího souhlasu. Při každé změně projektu nebo stavby (zejména trasy navrhovaných inženýrských sítí) je nutné požádat o nové stanovisko k této změně.
- 3) Před zahájením stavební činnosti bude provedeno vytyčení trasy a přesné určení uložení plynárenského zařízení a plynovodních přípojek. Vytyčení trasy provede příslušná provozní oblast (formulář a kontakt naleznete na www.gridservices.cz nebo NONSTOP zákaznická linka 800 11 33 55). Při žádosti uvede žadatel naši značku (číslo jednací) uvedenou v úvodu tohoto stanoviska. O provedeném vytyčení trasy bude sepsán protokol. Přesné určení uložení plynárenského zařízení a plynovodních přípojek je povinen provést stavebník na svůj náklad. Bez vytyčení trasy a přesného určení uložení plynárenského zařízení a plynovodních přípojek stavebníkem nesmí být vlastní stavební činnosti zahájeny. Vytyčení plynárenského zařízení a plynovodních přípojek považujeme za zahájení stavební činnosti.
- 4) Bude dodržena mj. ČSN 73 6005, TPG 702 04, zákon č. 458/2000 Sb. ve znění pozdějších předpisů, případně další předpisy související s uvedenou stavbou.
- 5) Pracovníci provádějící stavební činnosti budou prokazatelně seznámeni s polohou plynárenského zařízení a plynovodních přípojek, rozsahem ochranného pásma a těmito podmínkami.
- 6) Při provádění stavební činnosti, vč. přesného určení uložení plynárenského zařízení je stavebník povinen učinit taková opatření, aby nedošlo k poškození plynárenského zařízení a plynovodních přípojek nebo ovlivnění jejich bezpečnosti a spolehlivosti provozu. Nebude použito nevhodného nářadí, zemina bude těžena pouze ručně bez použití pneumatických, elektrických, bateriových a motorových nářadí.
- 7) Odkryté plynárenské zařízení a plynovodní přípojky budou v průběhu nebo při přerušení stavební činnosti řádně zabezpečeny proti jejich poškození.
- 8) V případě použití bezvýkopových technologií (např. protlaku) bude před zahájením stavební činnosti provedeno úplné obnažení plynárenského zařízení a plynovodních přípojek v místě křížení na náklady stavebníka. V případě, že nebude tato podmínka dodržena, nesmí být použita bezvýkopová technologie.
- 9) Stavebník je povinen neprodleně oznámit každé i sebemenší poškození plynárenského zařízení nebo plynovodních přípojek (vč. izolace, signalizačního vodiče, výstražné fólie atd.) na telefon 1239.
- 10) Před provedením zásypu výkopu bude provedena kontrola dodržení podmínek stanovených pro stavební činnosti, kontrola plynárenského zařízení a plynovodních přípojek. Kontrolu provede příslušná provozní oblast (formulář a kontakt naleznete na www.gridservices.cz nebo NONSTOP zákaznická linka 800 11 33 55). Při žádosti uvede žadatel naši značku (číslo jednací) uvedenou v úvodu tohoto stanoviska. Povinnost kontroly se vztahuje i na plynárenské zařízení, které nebylo odhaleno. O provedené kontrole bude sepsán protokol. Bez provedené kontroly nesmí být plynárenské zařízení a plynovodní přípojky zasypány. V případě, že nebudou dodrženy výše uvedené podmínky, je stavebník povinen na základě výzvy provozovatele plynárenského zařízení a plynovodních přípojek, nebo jeho zástupce doložit průkaznou dokumentaci o nepoškození plynárenského zařízení a plynovodních přípojek během výstavby nebo provést na své náklady kontrolní sondy v místě styku stavby s plynárenským zařízením a plynovodními přípojkami.
- 11) Plynárenské zařízení a plynovodní přípojky budou před zásypem výkopu řádně podsypány a obsypány těženým pískem, bude provedeno zhutnění a bude osazena výstražná fólie žluté barvy, vše v souladu s ČSN EN 12007-1-4, TPG 702 01, TPG 702 04.
- 12) Neprodleně po skončení stavební činnosti budou řádně osazeny všechny poklopy a nadzemní prvky plynárenského zařízení a plynovodních přípojek.
- 13) Poklopy uzávěrů a ostatních armatur na plynárenském zařízení a plynovodních přípojkách, vč. hlavních uzávěrů plynu (HUP) na odběrném plynovém zařízení udržovat stále přístupné a funkční po celou dobu trvání stavební činnosti.

14) Případné zřizování stavenišť, skladování materiálů, stavebních strojů apod. bude realizováno mimo ochranné pásmo plynárenského zařízení a plynovodních přípojek (není-li ve stanovisku uvedeno jinak).

15) Bude zachována hloubka uložení plynárenského zařízení a plynovodních přípojek (není-li ve stanovisku uvedeno jinak).

16) Při použití nákladních vozidel, stavebních strojů a mechanismů zabezpečit případný přejezd přes plynárenské zařízení a plynovodní přípojky uložení panelů v místě přejezdu plynárenského zařízení.

Platí pouze pro území vyznačené v příloze tohoto stanoviska a to 24 měsíců ode dne jeho vydání.

V případě dotčení pozemku v majetku společnosti GasNet, s.r.o. je třeba dále projednat smluvní vztah k tomuto pozemku. Kontakt na projednání naleznete na adrese www.gasnet.cz/cs/kontakti-system/, činnost "Smluvní vztahy - pozemky a budovy plynárenských zařízení", případně na NONSTOP zákaznické lince 800 11 33 55.

Za správnost a úplnost dokumentace předložené s žádostí včetně jejího souladu s platnými předpisy plně zodpovídá její zpracovatel. Stanovisko nenahrazuje případná další stanoviska k jiným částem stavby.

V případě další korespondence nebo jednání (např. změna stavby) uvádějte naši značku - 5001700715 a datum tohoto stanoviska. Kontakty jsou k dispozici na www.gridservices.cz nebo NONSTOP zákaznická linka 800 11 33 55.

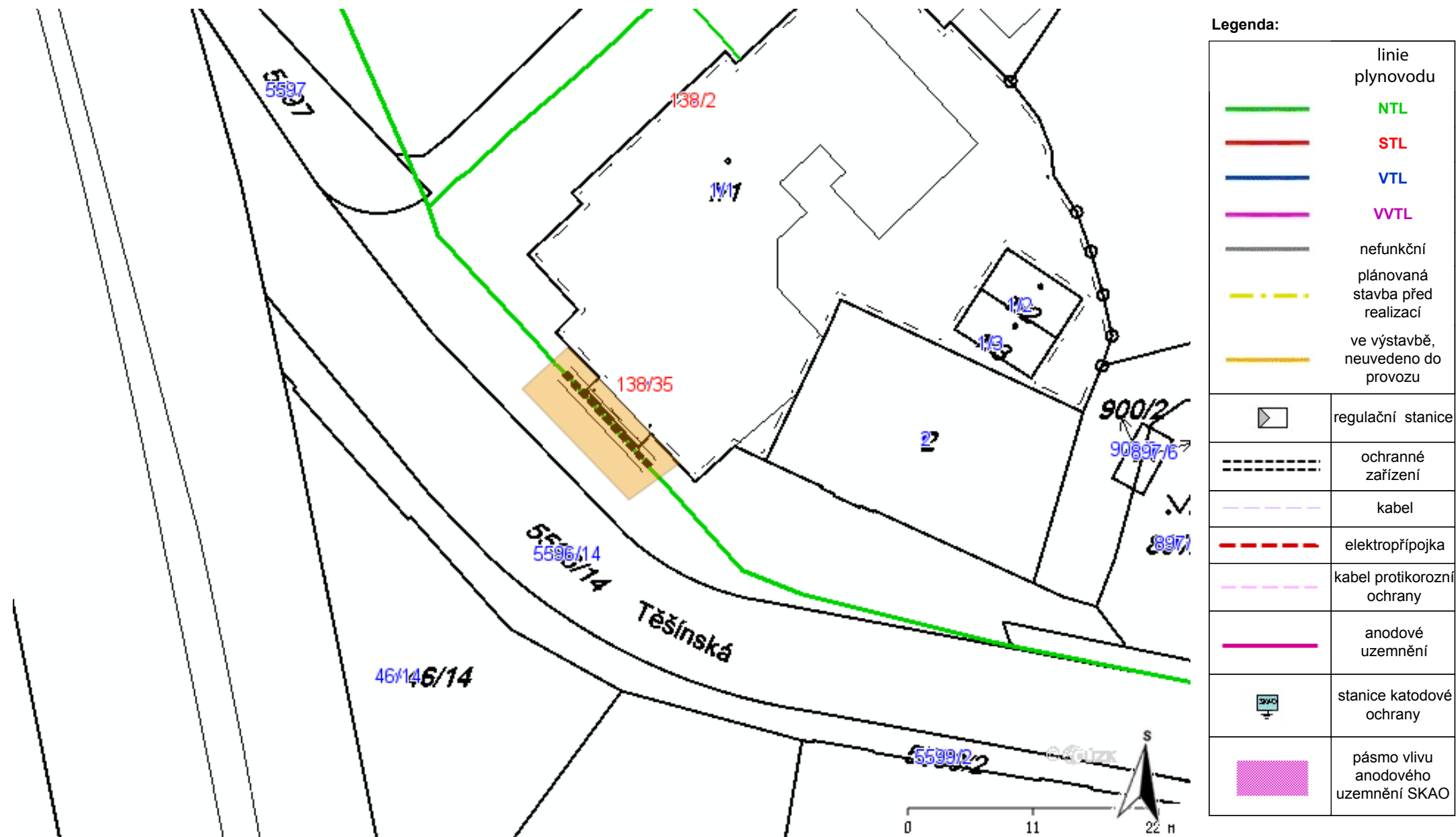


GasNet, s.r.o.
zastoupená společností GridServices, s.r.o., IČ 279 35 311
Renáta Korandová
Technik externích požadavků
Odbor zpracování externích požadavků
+420377097732
renata.korandova@innogy.com

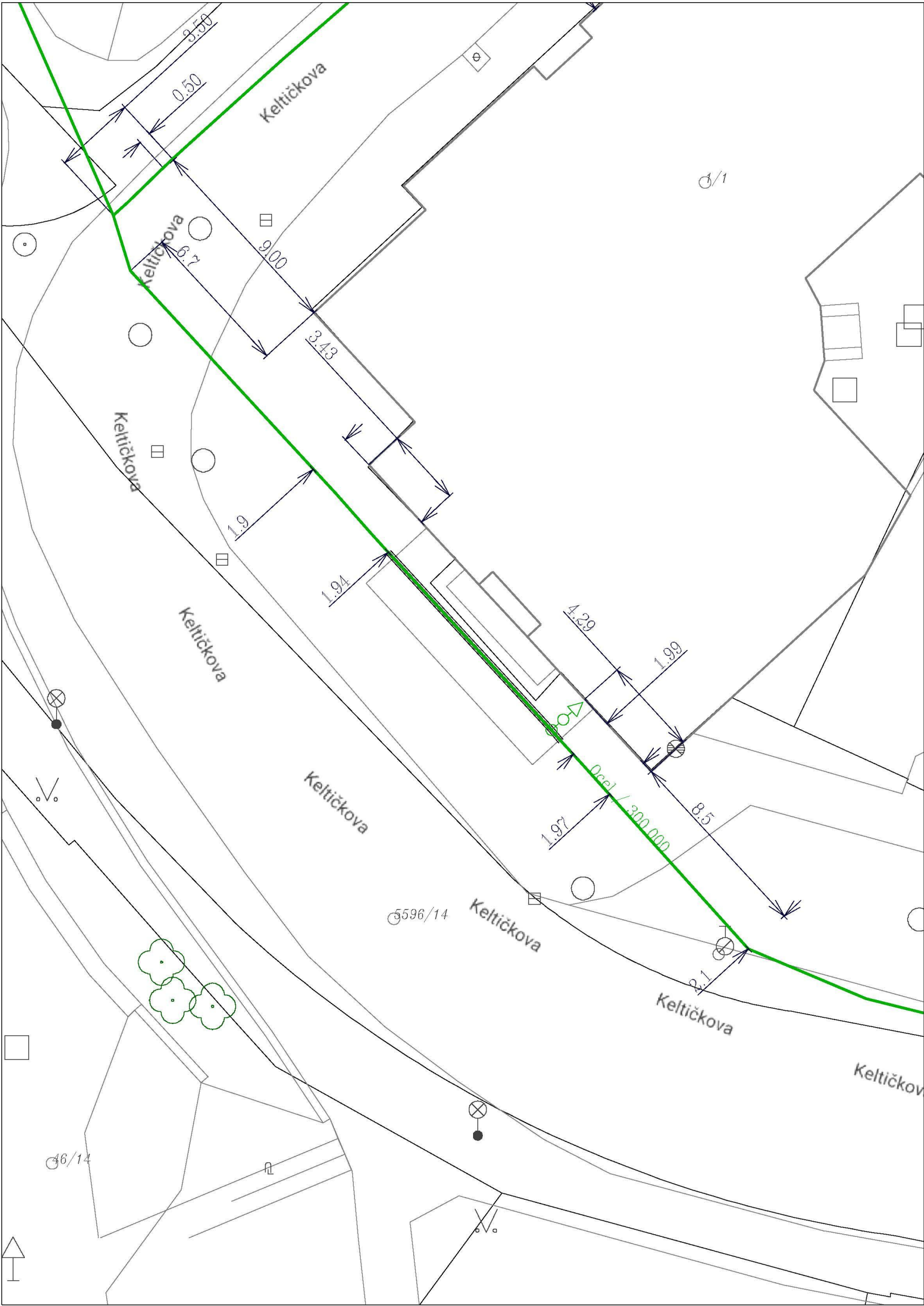
Přílohy: Orientační zakres plynárenského zařízení, Detailní zakres plynárenského zařízení, Ověřená příloha žadatele, Ověřená příloha žadatele, Ověřená příloha žadatele, Ověřená příloha žadatele, Ověřená příloha žadatele

Příloha: Orientační zakres plynárenského zařízení. Tato příloha je nedílnou součástí stanoviska č. 5001700715 ze dne 25.04.2018.

Provozovatel DS: GasNet, s.r.o.; Stavebník: Statutární město Ostrava, Těšínská 138/35, 71000 Ostrava. K.ú.: Slezská Ostrava.



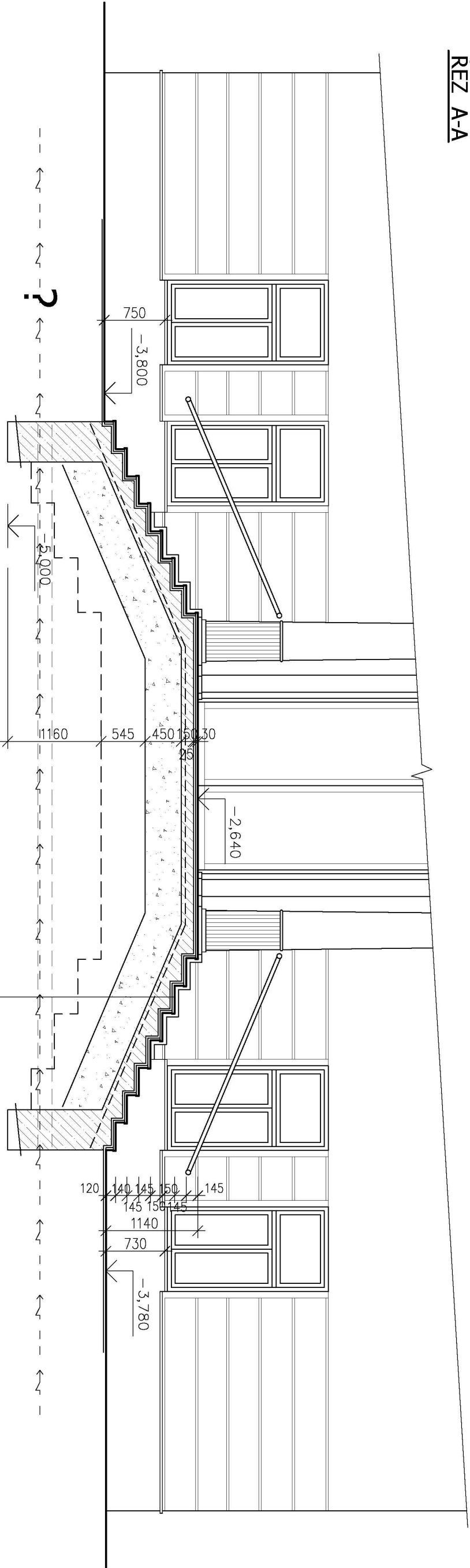
Provozovatel DS: GasNet, s.r.o.; Stavebník: Statutární město Ostrava , Těšínská 138/35 , 71000 Ostrava. K.ú.: Slezská Ostrava.



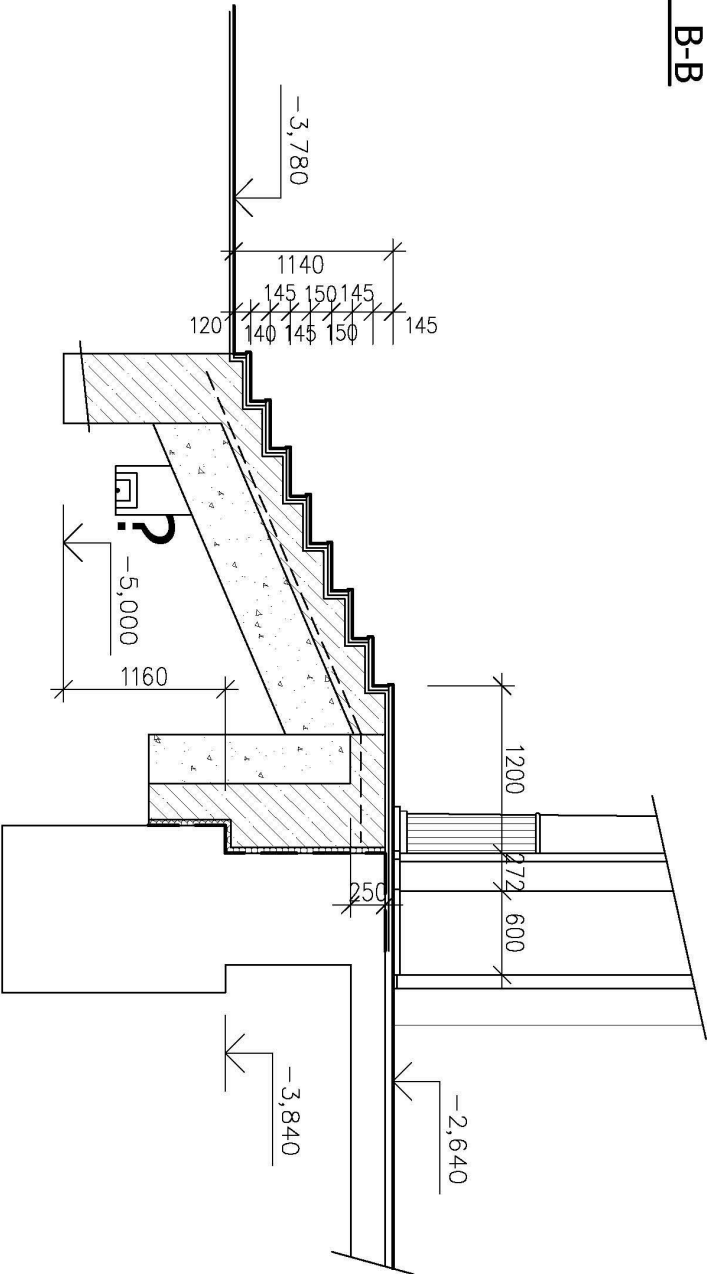
Legenda:

	linie		ochranné zařízení		kabel
	NTL/ STL/ VTL/				protikoroziční ochrany
	WTL		kabel		anodové uzemnění
	plynovodu		elektropřípojka		stanice katodové ochrany
	nefunkční		regulační stanice		pásmo vlivu anodového uzemnění SKAO
	plánovaná stavba před realizací				
	výstavba				

ŘEZ A-A



ŘEZ B-B



- ŽULOVÉ DESKY TL.40mm
- FLEXIBILNÍ MRAZUVZDORNÝ LEPÍČÍ TMEL
- VYSPRAVENÁ A DOPLNĚNÁ PLOCHA DESKY NA POTŘEBNOU VÝŠKU
- VYSPRÁVKOVOU MALTOU TYPU DLE TL. OÚŠTKY VRSTVY
- OČIŠTĚNÝ BETON NOSNÉ DESKY OPATŘENÝ ADHÉZNÍM MÍSTEK
- STRUSKOVÝ NÁSYP TL.450mm
- PŮVODNÍ ZEMINA

AUTOR PROJEKTU :
ING.ARCH.PETR MLÝNEK

INVESTOR : ÚMO SLEZSKÁ OSTRAVA

MÍSTO : TĚŠÍNSKÁ 35, PARC.Č. 1/1, KÚ SLEZSKÁ OSTRAVA

NÁZEV STAVBY :
OPRAVA VSTUPNÍHO SCHODIŠTĚ DO BUDOVY RADNICE MO

NÁZEV VÝKRESU :
ŘEZ A-A, ŘEZ B-B - STÁVAJÍCÍ STAV

ZAK.Č.:
STUP.PD: SP0

DATUM :
1/2018

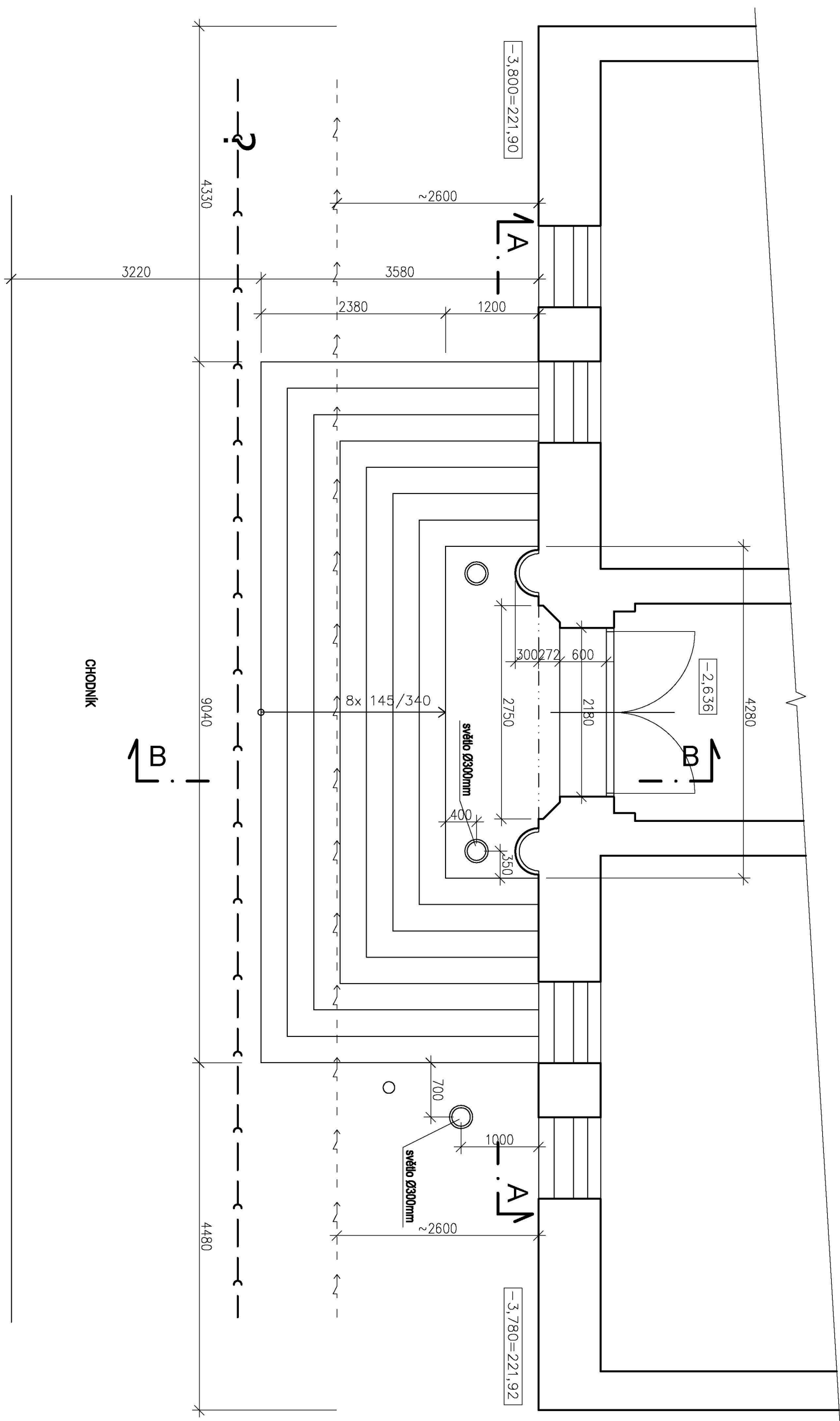
MĚŘÍTKO :
1:50

Č.VÝKR.:
S.2

www.atelierzona.cz

ateliérZóna

www.mlynek.estranky.cz



CHODNÍK

AUTOR PROJEKTU :

ING.ARCH.PETR MLYNEK

INVESTOR : ÚMO SLEZSKÁ OSTRAVA

MÍSTO : TĚŠÍNSKÁ 35, PARC.Č. 1/1, K.Ú.SLEZSKÁ OSTRAVA

OPRAVA VSTUPNÍHO SCHODIŠTĚ DO BUDOVY PARNICE M

STAVBY :

PUDORYS SCHODISTE - STAVAJICI STAV

VINKESU :

С.В.ЩЕРБАКОВ

STUP.PD: SPD

DATUM : 4/2018

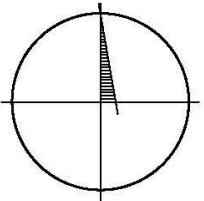
MÉRITKO : 1:50

www.mlyněk.estranky.cz

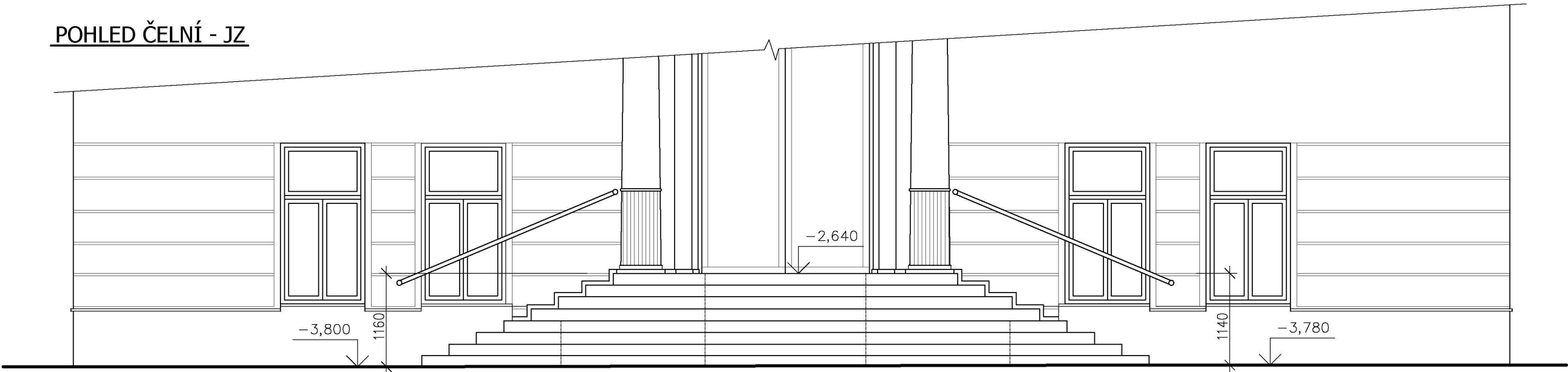
5.1

www.atelierzona.cz

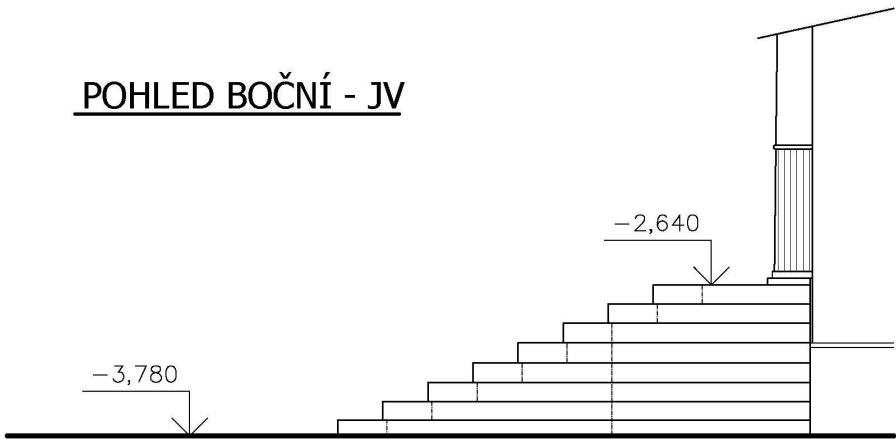


AUTOR PROJEKTU :		VYPRACOVAL :		
ING.ARCH.PETR MLÝNEK				
INVESTOR : ÚMO SLEZSKÁ OSTRAVA		MÍSTO : TĚŠÍNSKÁ 35, PARC.Č. 1/1, K.Ú.SLEZSKÁ OSTRAVA		
NÁZEV STAVBY : OPRAVA VSTUPNÍHO SCHODIŠTĚ DO BUDOVY RADNICE MO		ZAK.Č.:		C.2
NÁZEV VÝKRESU : SITUACE		STUP.PD: SPD		
		DATUM : I/2018		
		MĚŘITKO : 1:1000		

POHLED ČELNÍ - JZ



POHLED BOČNÍ - JV



----- hrany spojů kamenných stupňů

AUTOR PROJEKTU : ING.ARCH.PETR MLÝNEK		ateliérZóna	
INVESTOR : ÚMO SLEZSKÁ OSTRAVA		MÍSTO : TĚŠÍNSKÁ 35, PARC.Č. 1/1, K.Ú.SLEZSKÁ OSTRAVA	
NÁZEV STAVBY : OPRAVA VSTUPNÍHO SCHODIŠTĚ DO BUDOVY RADNICE MO		ZAK.Č.: STUP.PD: SPD	Č.VÝKR.: D.3
NÁZEV VÝKRESU : POHLEDY - NAVRHOVANÝ STAV		DATUM : 1/2018 MĚŘÍTKO : 1:50	www.atelierzona.cz
www.mlynek.estranky.cz			



- kamenné masivní stupně 370/145mm – délky do 2000 mm
kladené do maltového (betonového lože)
a na hutněný násyp

— . — . — . — . — . — hrany spojů kamenných stupňů

AUTOR PROJEKTU :
ING.ARCH.PETR MLÝNEK

INVESTOR : ÚMO SLEZSKÁ OSTRAVA

MÍSTO : TĚŠÍNSKÁ 35, PARC.Č. 1/1, K.Ú.SLEZSKÁ OSTRAVA

NÁZEV
STAVBY : **OPRAVA VSTUPNÍHO SCHODIŠTĚ DO BUDOVY RADNICE MO**

NÁZEV
VÝKRESU : **PŮDORYS SCHODIŠTĚ - NAVRHOVANÝ STAV**

ZAK.Č.:

STUP.PD: SPD

DATUM : I/2018

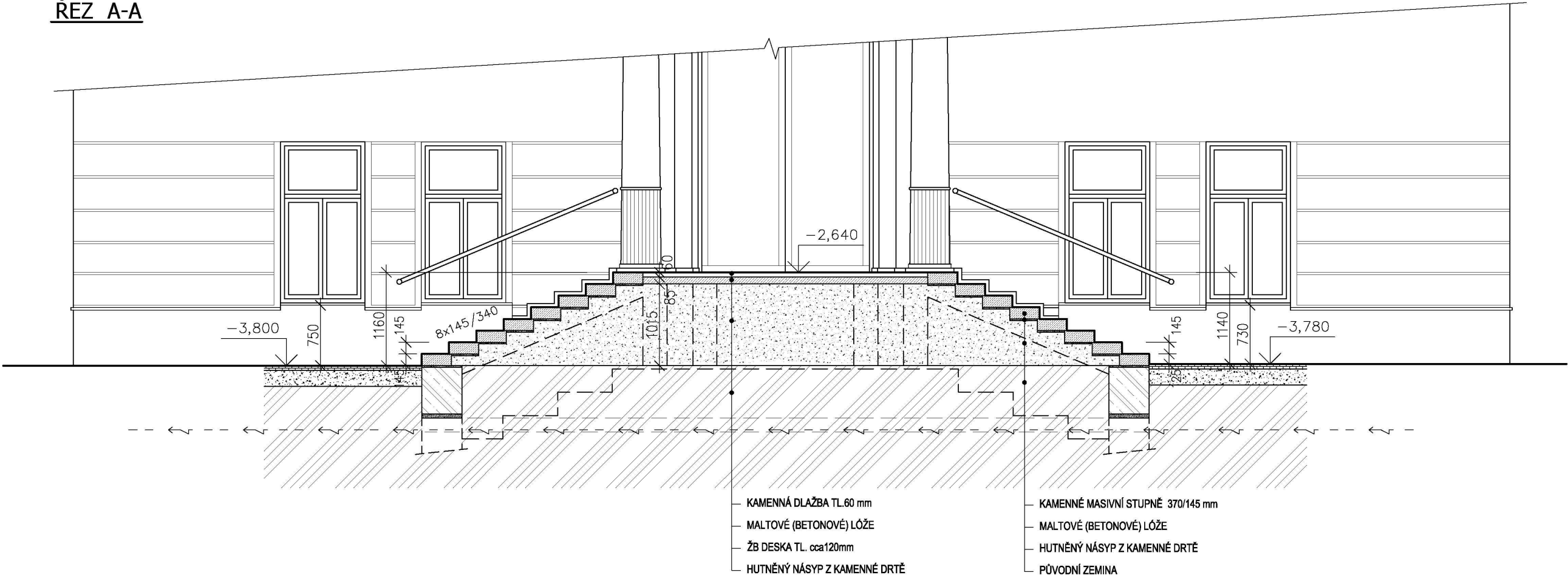
MĚŘÍTKO : 1:50

Č.VÝKR.:

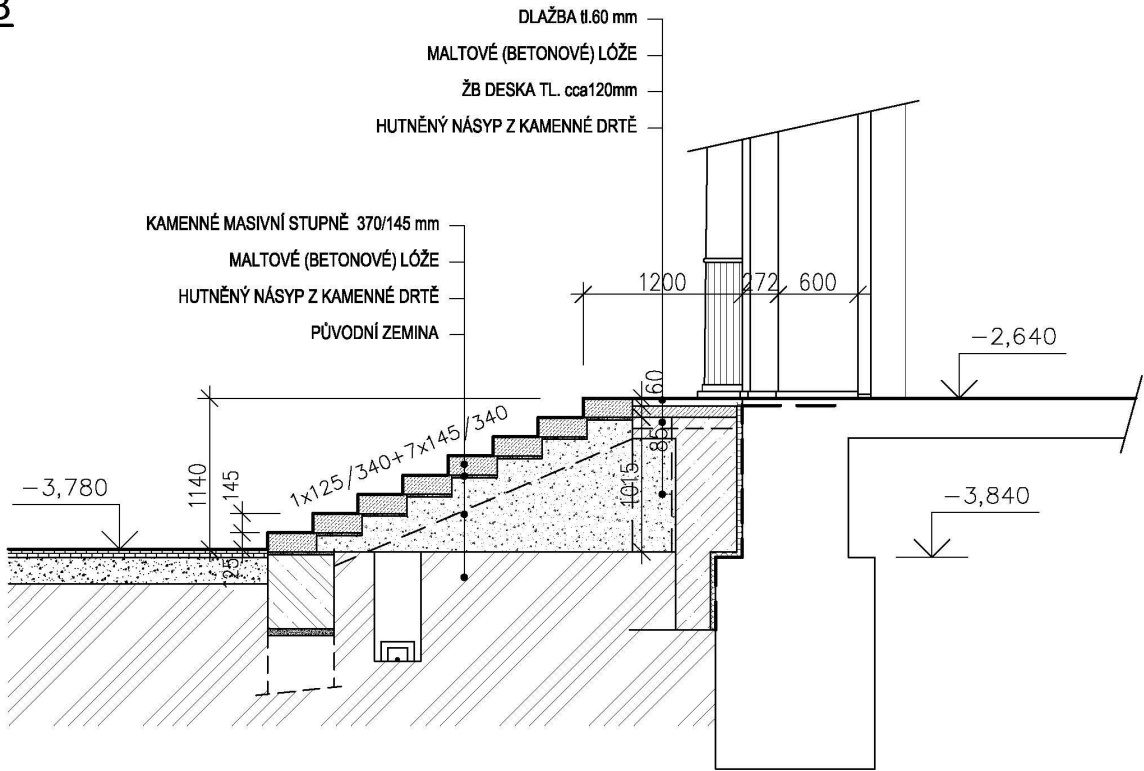
D.1

www.mlynek.estranky.cz

ŘEZ A-A



ŘEZ B-B



LEGENDA HMOT:



BETON ZÁKLADŮ – BETON C16/20
ZÁKLADY VÝŠKOVĚ ODSKOČENY DLE SCHODIŠTĚ
DLE SKUTEČNÉHO STAVU
V PŘÍPADĚ ZJIŠTĚNÍ DOBRÉHO STAVU ZÁKLADŮ PROVÉST POUZE
ODSTRANĚNÍ cca 150 mm ZÁKLADŮ – A DOPLNĚNÍ NOVE KONSTRUKCE
– VZÁJEMNĚ PROVÁZAT

AUTOR PROJEKTU : ING.ARCH.PETR MLÝNEK		ateliér Zóna	
INVESTOR : ÚMO SLEZSKÁ OSTRAVA		MÍSTO : TĚŠÍNSKÁ 35, PARC.Č. 1/1, K.Ú.SLEZSKÁ OSTRAVA	
NÁZEV STAVBY : OPRAVA VSTUPNÍHO SCHODIŠTĚ DO BUDOVY RADNICE MO		ZAK.Č.:	Č.VÝKR.:
NÁZEV VÝKRESU : ŘEZ A-A, ŘEZ B-B - NAVRHOVANÝ STAV		STUP.PD: SPD	D.2
		DATUM : 1/2018	
		MĚŘÍTKO : 1:50	
		www.mlynek.estranky.cz	

